



2007年度第3四半期業績の概要 及び 2007年度業績予想の概要

三井化学株式会社

2008年2月6日

1. 2007年度第3四半期業績の概要

| | | |
|---------------------------|---|----|
| 1) 連結対象会社数 | … | 1 |
| 2) 第3四半期連結業績の概要 | … | 2 |
| 3) セグメントの組替状況（06年度3Q売上高） | … | 3 |
| 4) セグメントの組替状況（06年度3Q営業利益） | … | 4 |
| 5) セグメント別売上高の内訳（増減分析） | … | 5 |
| 6) セグメント別営業利益の内訳（増減分析） | … | 6 |
| 7) 連結営業外損益の内訳 | … | 7 |
| 8) 連結特別損益の内訳 | … | 8 |
| 9) 連結貸借対照表（比較表） | … | 9 |
| 10) 連結キャッシュ・フロー計算書（比較表） | … | 10 |

2. 2007年度業績予想の概要

| | | |
|----------------------|---|----|
| 1) 連結業績予想の概要 | … | 11 |
| 2) 連結業績予想の概要（セグメント別） | … | 12 |
| 3) セグメント別売上高推移 | … | 13 |
| 4) セグメント別営業利益推移 | … | 14 |

3. 補助資料

| | | |
|--------------|---|----|
| 1) 主要製品価格の状況 | … | 15 |
|--------------|---|----|

1. 2007年度第3四半期業績の概要

1) 連結対象会社数

(単位:社)

| 項目 | 06年度 第3四半期 決算 | 06年度 決算 (a) | 07年度 第3四半期 決算 (b) | 増減 (b) - (a) |
|---------|---------------------|----------------|-------------------------|-----------------|
| 連結子会社 | 72 | 70 | 65 | △5 |
| 持分法子会社 | 15 | 12 | 10 | △2 |
| 計 | 87 | 82 | 75 | △7 |
| 持分法関連会社 | 41 | 35 | 32 | △3 |
| 連結会社計 | 128 | 117 | 107 | △10 |

2) 第3四半期連結業績の概要

(単位:億円)

| 摘 要 | 06年度 第3四半期決算 | 07年度 第3四半期決算 | 増減 | 増減率 |
|--------------|-----------------|-----------------|-----|------|
| 売上高 | 12,554 | 13,378 | 824 | 7% |
| 営業利益 | 676 | 703 | 27 | 4% |
| 営業外損益 | 56 | △25 | △81 | — |
| 経常利益 | 732 | 678 | △54 | △7% |
| 特別損益 | △44 | △82 | △38 | — |
| 税金等調整前四半期純利益 | 688 | 596 | △92 | △13% |
| 四半期純利益 | 456 | 360 | △96 | △21% |

| | | | |
|-------------|--------|--------|-------|
| 為替レート(円/\$) | 116 | 117 | 1 |
| 国産ナフサ(円/KL) | 50,333 | 59,700 | 9,367 |

| 摘 要 | 06年度 決 算 | 07年度 第3四半期決算 | 増減 | 増減率 |
|-------------|-------------|-----------------|-------|-----|
| 有利子負債 | 4,983 | 5,038 | 55 | 1% |
| D / E レ シ オ | 0.99 | 0.97 | △0.02 | — |

3) セグメントの組替状況(06年度3Q売上高)

(単位:億円)

| 旧セグメント | 06年度 第3四半期 決算 | 新セグメント | 06年度 第3四半期 決算 | 内訳 |
|--------|---------------------|--------|---------------------|----------------------------|
| 機能化学品 | 1,573 | 機能材料 | 3,692 | 電子情報材、機能加工品、 機能樹脂、東セロ、他 |
| 機能樹脂 | 2,352 | 先端化学品 | 681 | 精密化学品、農業化学品、他 |
| 基礎化学品 | 4,092 | 基礎化学品 | 7,725 | 基礎化学品、石油化学、他 |
| 石油化学 | 4,216 | その他 | 456 | |
| その他 | 321 | | | |
| 合計 | 12,554 | 合計 | 12,554 | |

当期より事業区分を、従来の機能化学品、機能樹脂、基礎化学品、石油化学及びその他のセグメントから、機能材料、先端化学品、基礎化学品及びその他のセグメントに変更しております。

従来の機能化学品セグメントのうち、精密化学品事業、農業化学品事業その他を先端化学品セグメントとし、それ以外の機能化学品セグメント及び機能樹脂セグメントを主に機能材料セグメントとしております。

また、従来の基礎化学品セグメント及び石油化学セグメントを主に基礎化学品セグメントとしております。

4) セグメントの組替状況(06年度3Q営業利益)

(単位:億円)

| 旧セグメント | 06年度 第3四半期 決算 |
|--------|---------------------|
| 機能化学品 | 91 |
| 機能樹脂 | 151 |
| 基礎化学品 | 96 |
| 石油化学 | 341 |
| その他 | △3 |
| 合計 | 676 |



| 新セグメント | 06年度 第3四半期 決算 |
|--------|---------------------|
| 機能材料 | 175 |
| 先端化学品 | 81 |
| 基礎化学品 | 405 |
| その他 | 15 |
| 合計 | 676 |

5) セグメント別売上高の内訳(増減分析)

(単位:億円)

| セグメント | 06年度 第3四半期 決算 | 07年度 第3四半期 決算 | 増減 | 増減内訳 | | | |
|-------|---------------------|---------------------|-----|------|----------|-----|----------------------|
| | | | | 数量差 | 内訳 | 価格差 | 内訳 |
| 機能材料 | 3,692 | 3,800 | 108 | △110 | PDPフィルター | 218 | TDI |
| 先端化学品 | 681 | 890 | 209 | 213 | 三共アグロ | △4 | |
| 基礎化学品 | 7,725 | 8,308 | 583 | △167 | PTA、PE | 750 | PP、PE、PH、 BPA、PTA |
| その他 | 456 | 380 | △76 | △76 | | 0 | |
| 合計 | 12,554 | 13,378 | 824 | △140 | | 964 | |

6) セグメント別営業利益の内訳(増減分析)

(単位:億円)

| セグメント | 06年度 第3四半期 決算 | 07年度 第3四半期 決算 | 増減 | 増減内訳 | | | |
|-------|---------------------|---------------------|-----|------|-------------------|------|------|
| | | | | 数量差 | 内訳 | 交易条件 | 固定費他 |
| 機能材料 | 175 | 316 | 141 | 12 | エラストマー | 140 | △11 |
| 先端化学品 | 81 | 77 | △4 | 29 | HQ、RS、 レンズモノマー | △29 | △4 |
| 基礎化学品 | 405 | 324 | △81 | △19 | PTA、 定修差 | △58 | △4 |
| その他 | 15 | △14 | △29 | △4 | | 0 | △25 |
| 合計 | 676 | 703 | 27 | 18 | | 53 | △44 |

7) 連結営業外損益の内訳

(単位:億円)

| 摘 要 | 06年度 第3四半期 決算 | 07年度 第3四半期 決算 | 増減 | 備 考 |
|---------|---------------------|---------------------|-----|----------|
| 持分法投資損益 | 56 | 48 | △8 | AMI等 |
| 金融収支 | △41 | △44 | △3 | |
| 為替差損益 | 31 | △6 | △37 | |
| その他 | 10 | △23 | △33 | 棚卸資産処分損等 |
| 営業外損益 | 56 | △25 | △81 | |

8) 連結特別損益の内訳

(単位:億円)

| 摘 要 | 06年度 第3四半期 決算 | 07年度 第3四半期 決算 | 増減 | 備 考 |
|------------------|---------------------|---------------------|-----|---------------|
| 特別利益(A) | | | | |
| 資産売却益等 | 8 | *1 23 | 15 | *1 社宅売却益等 |
| 持分変動利益 | 31 | 0 | △31 | |
| 特別利益計 | 39 | 23 | △16 | |
| 特別損失(B) | | | | |
| 固定資産整理・売却損 | 27 | 26 | △1 | *2 三井東圧肥料等 |
| 関連事業損失等 | *2 34 | *3 31 | △3 | *3 ジェムピーシー等 |
| その他の | *4 22 | *5 48 | 26 | *4 子会社会計処理変更等 |
| 特別損失計 | 83 | 105 | 22 | *5 環境対策費用等 |
| 特別損益(A-B) | △44 | △82 | △38 | |

9) 連結貸借対照表(比較表)

(単位:億円)

| 摘要 | 07年3月 | 07年12月 | 増減 | 摘要 | 07年3月 | 07年12月 | 増減 |
|----------------|-----------|-----------|---------|--------------|-----------|-----------|---------|
| 流動資産 | (7,332) | (7,556) | (224) | 負債 | (9,279) | (9,317) | (38) |
| 現預金等 | 404 | 497 | 93 | 買掛債務 | 2,449 | 2,543 | 94 |
| 売掛債権 | 3,467 | 3,561 | 94 | 有利子負債 | 4,983 | 5,038 | 55 |
| 棚卸資産 | 2,571 | 2,589 | 18 | その他 | 1,847 | 1,736 | △111 |
| その他 | 890 | 909 | 19 | 純資産 | (5,703) | (5,875) | (172) |
| 固定資産 | (7,650) | (7,636) | (△14) | 株主資本 | 4,659 | 4,917 | 258 |
| 有形固定資産 | 5,423 | 5,689 | 266 | 評価・換算 差額等 | 386 | 298 | △88 |
| 無形固定資産 ・投資等 | 2,227 | 1,947 | △280 | 少数株主持分 | 658 | 660 | 2 |
| 合計 | 14,982 | 15,192 | 210 | 合計 | 14,982 | 15,192 | 210 |

10) 連結キャッシュ・フロー計算書(比較表)

(単位:億円)

| 摘 要 | 06年度 第3四半期 決算 | 07年度 第3四半期 決算 | 増減 |
|--------------------------|---------------------|---------------------|------|
| I. 営業活動によるキャッシュ・フロー (a) | 609 | 763 | 154 |
| II. 投資活動によるキャッシュ・フロー (b) | △898 | △576 | 322 |
| フリーキャッシュ・フロー (a+b) | △289 | 187 | 476 |
| III. 財務活動によるキャッシュ・フロー | 377 | △89 | △466 |
| IV. その他 | 8 | △5 | △13 |
| 現預金等増減 | 96 | 93 | △3 |

2. 2007年度業績予想の概要

本資料の業績予想は、現時点で入手可能な情報に基づき判断した予想であり、リスクや不確実性を含んでおります。
従いまして、実際の業績は今後様々な要因によって大きく異なる結果となる可能性があります。

1) 連結業績予想の概要

(単位:億円)

| 摘 要 | 06年度 決 算 | 07年度 予 想 | 増 減 | 増減率 |
|----------------------------------|-------------|-------------|--------|------|
| 売 上 高 | 16,881 | 18,000 | 1,119 | 7% |
| 営 業 利 益 | 917 | 900 | △17 | △2% |
| (持 分 法 投 資 損 益) | (60) | (60) | (0) | — |
| 経 常 利 益 | 955 | 870 | △85 | △9% |
| 特 別 損 益 | △110 | △110 | 0 | — |
| 当 期 純 利 益 | 523 | 430 | △93 | △18% |
| 1 株 当 た り 当 期 純 利 益 (円 / 株) | 66.68 | 55.77 | △10.91 | — |
| 為替レート(円/\$) | 117 | 115 | △2 | |
| 国産標準ナフサ(円/KL) | 49,950 | 62,000 | 12,050 | |
| 年 間 配 当 | 10円/株 | 12円/株 | 2円/株 | — |

2) 連結業績予想の概要 (セグメント別)

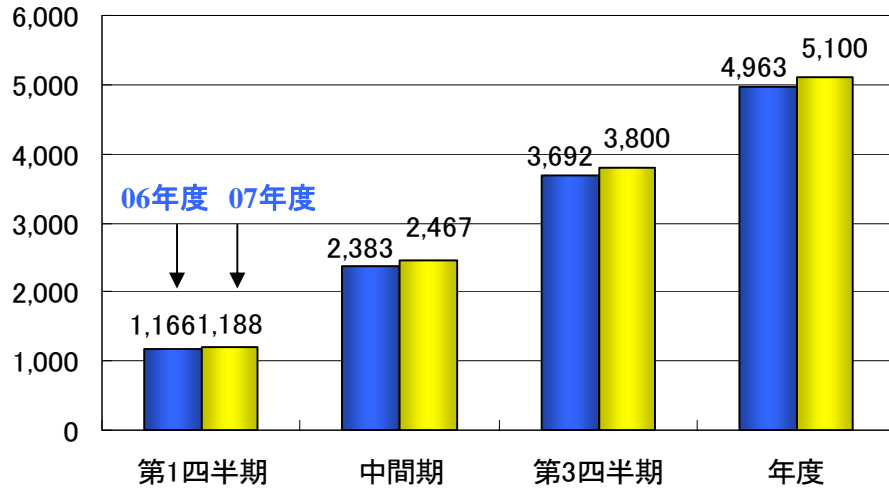
(単位: 億円)

| セグメント | 06年度 売上高 | 07年度売上高 | | |
|-------|-------------|---------|-----------------|------------------|
| | | 中間期 | 第3 四半期 決算 | 年 度 予 想 |
| 機能材料 | 4,963 | 2,467 | 3,800 | 5,100 |
| 先端化学品 | 939 | 582 | 890 | 1,200 |
| 基礎化学品 | 10,378 | 5,511 | 8,308 | 11,200 |
| その他 | 601 | 256 | 380 | 500 |
| 合計 | 16,881 | 8,816 | 13,378 | 18,000 |

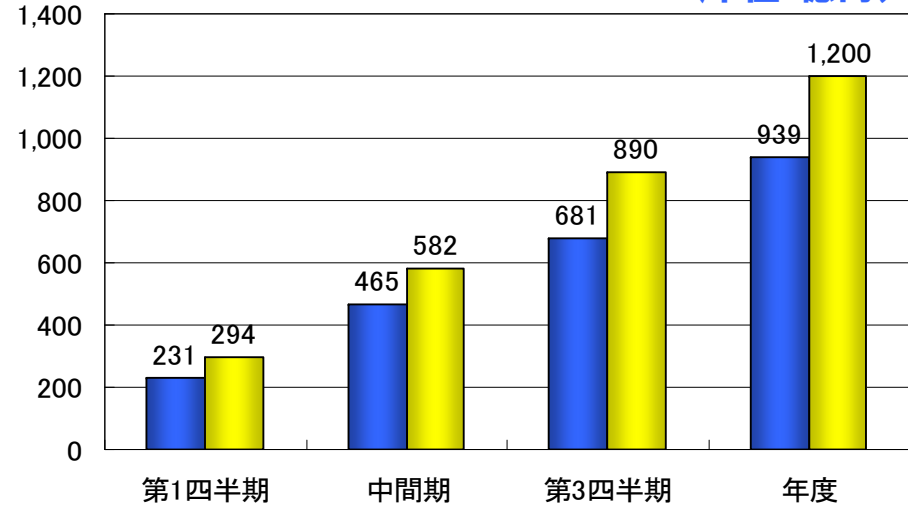
| 06年度 営業 利益 | 07年度営業利益 | | |
|------------------|----------|-----------------|------------------|
| | 中間期 | 第3 四半期 決算 | 年 度 予 想 |
| 259 | 190 | 316 | 380 |
| 117 | 50 | 77 | 120 |
| 531 | 196 | 324 | 430 |
| 10 | △9 | △14 | △30 |
| 917 | 427 | 703 | 900 |

3) セグメント別売上高推移

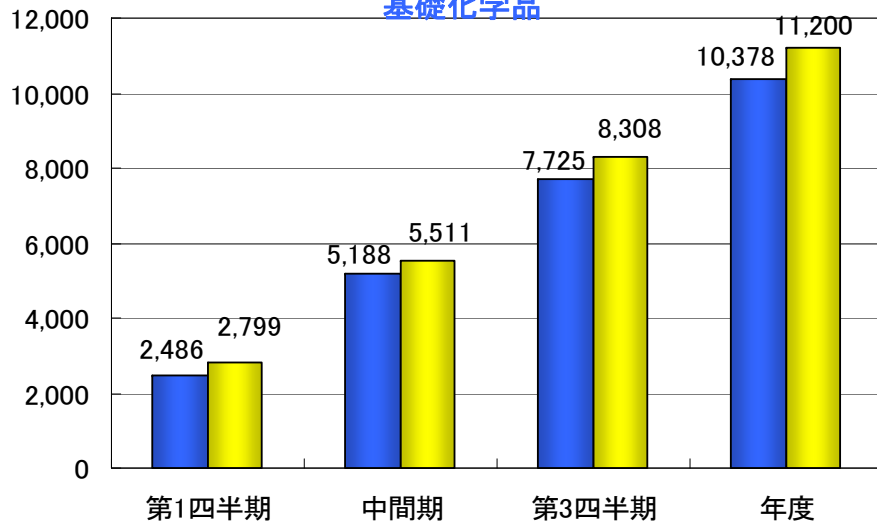
機能材料



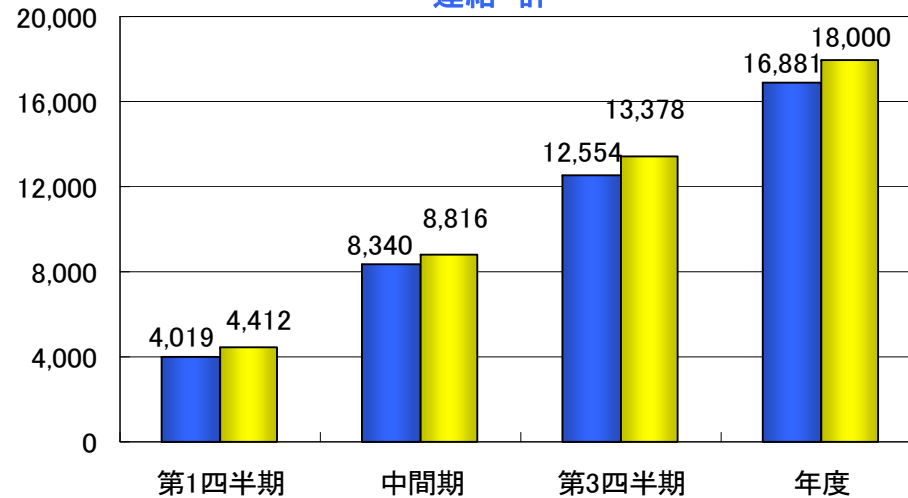
先端化学品 (単位:億円)



基礎化学品

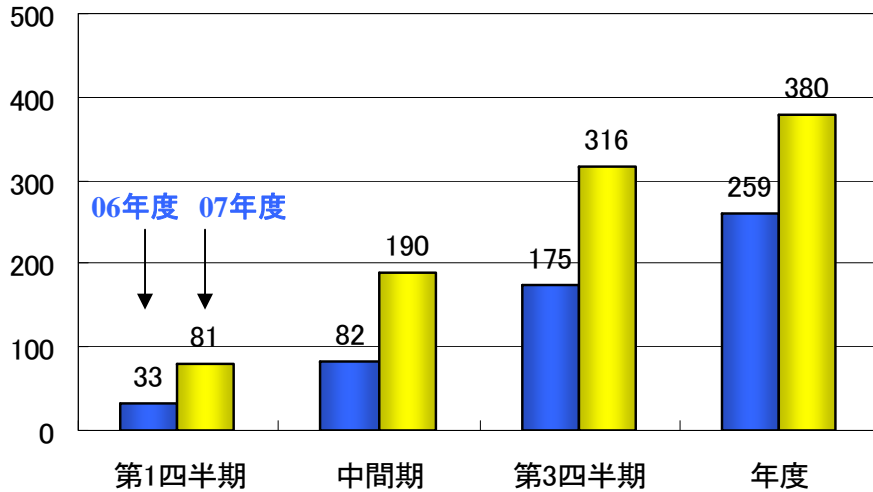


連結計

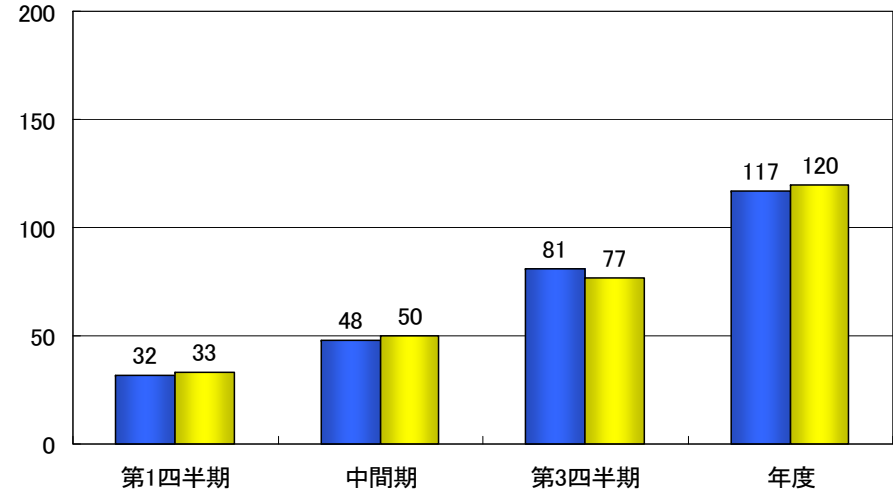


4) セグメント別営業利益推移

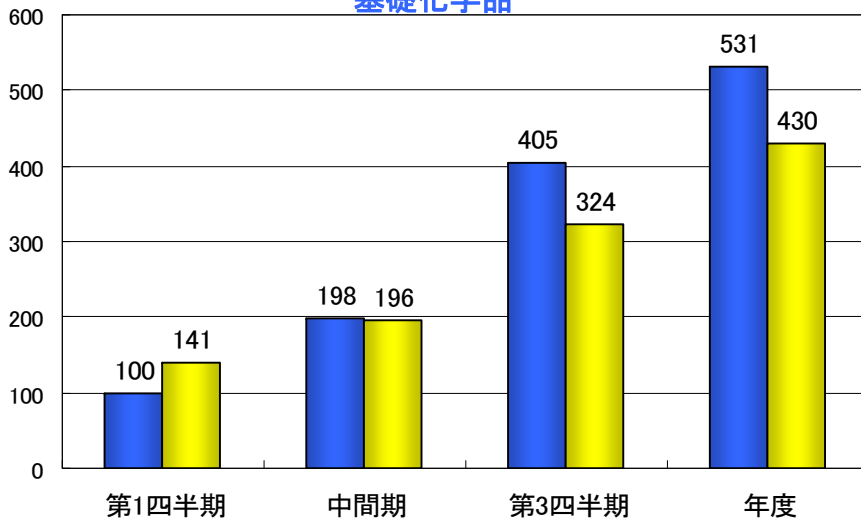
機能材料



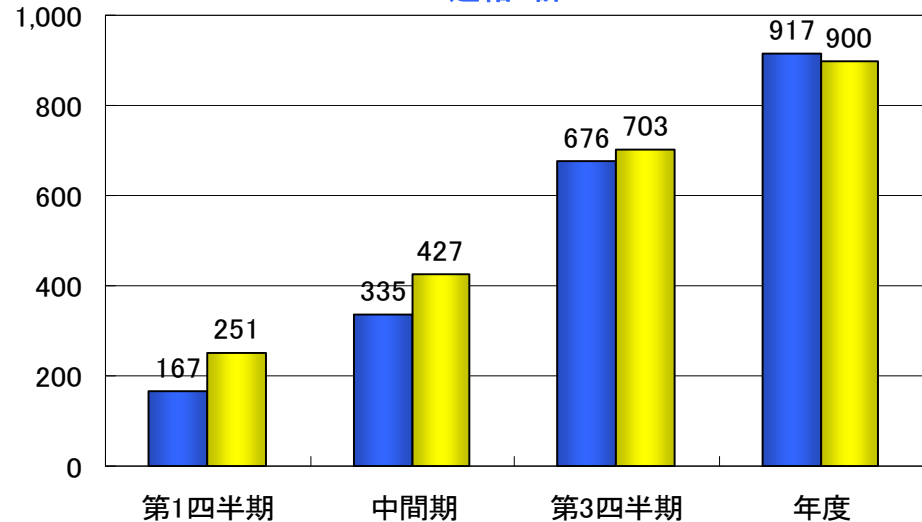
先端化学品 (単位:億円)



基礎化学品



連結計



3. 補助資料

1) 主要製品価格の状況

(PE、PP、PH、BPA: 価格改定幅と原料ベース、PTA、TDI: アジア市況)

| 年 | 2005年 | | | 2006年 | | | | 2007年 | | | |
|---------------------|--------------------|---------------|---------|---------|---------|-----------------------|---------|---------|---------|---------|-----------------------|
| 月 | 4~6月 | 7~9月 | 10~12月 | 1~3月 | 4~6月 | 7~9月 | 10~12月 | 1~3月 | 4~6月 | 7~9月 | 10~12月 |
| 国産 ナフサ (円/KL) | 36,900 | 39,100 | 47,300 | 46,100 | 48,800 | 54,100 | 48,100 | 48,800 | 57,800 | 59,700 | 61,600 |
| PE (円/KG) | +10円強 | → | +20~25円 | → | → | +12円程度 | +10円程度 | △10円程度 | +13円程度 | +13円程度 | → |
| (HN) | 36,000 | | 45,000 | | | 約50,000 | 約55,000 | 約50,000 | 約56,000 | 約62,000 | |
| PP (円/KG) | +10円強 | → | +20~25円 | → | → | +12円程度 | +10円程度 | △10円程度 | +13円程度 | +13円程度 | → |
| (HN) | 36,000 | | 45,000 | | | 約50,000 | 約55,000 | 約50,000 | 約56,000 | 約62,000 | |
| PH (円/KG) | +28~35円 | ACP-BZ リンク | → | → | → | +10円 フォーミュラ幅 改訂 | → | → | → | → | +15円 フォーミュラ幅 改訂 |
| BZ(ACP) (\$/T) | 先決・月極 \$835 リンク | \$815 | \$710 | \$735 | \$820 | \$925 | \$900 | \$985 | \$1,075 | \$1,010 | \$1,015 |
| BPA (円/KG) | +25~30円 | | | | | +25円 | | +15円 | +22円 | | +17円 |
| | BZ・BPA市況をベースに都度交渉 | | | | | | | | | | |
| BPA アジア | \$1,900 | \$1,700 | \$1,600 | \$1,450 | \$1,450 | \$1,500 | \$1,700 | \$1,850 | \$2,000 | \$2,000 | \$2,000 |
| PTA (\$/T) | \$860 | \$880 | \$890 | \$880 | \$915 | \$1,030 | \$880 | \$860 | +\$70 | △\$30 | △\$60 |
| (PX) | \$925 | \$915 | \$1,010 | \$1,010 | \$1,070 | \$1,320 | \$1,160 | \$1,110 | +\$120 | △\$60 | △\$30 |
| | ※ 前Q比の変動幅 | | | | | | | | | | |
| TDI (\$/T) | \$1,900 | \$1,900 | \$2,300 | \$2,500 | \$2,500 | \$2,500 | \$3,100 | \$3,500 | \$3,500 | \$3,600 | \$4,000 |